

DE

**Originalbetriebsanleitung**

**Gasheizer**

EN

Translation of the original operating instructions

Gas heater



**GGH 4200 K**

85161

**Gude**

**Deutsch**

Lesen Sie die Betriebsanleitung vor der Verwendung sorgfältig durch. Das Gerät muss in Übereinstimmung mit den anerkannten Regelungen aufgestellt werden.

**English**

Read the operating instructions carefully before use. The appliance must be installed in accordance with the recognised regulations.

**Deutsch**

Das Gerät darf nur im Freien und entfernt von brennbaren Materialien betrieben werden. Dieses Gerät ist für den Gebrauch in Deutschland und Österreich konzipiert (50 mbar).

**English**

The appliance may only be operated outdoors and away from combustible materials. This appliance is designed for use in Germany and Austria (50 mbar).

## Deutsch

Lieferumfang .....	4
Geräteübersicht .....	5
Montage & Inbetriebnahme (bildliche Darstellung) .....	6-10
Betrieb (bildliche Darstellung) .....	11-12
Lagerung (bildliche Darstellung) .....	13
Technische Daten .....	14
<b>Schriftliche Hinweise und Erklärungen:</b>	
Sicherheitshinweise .....	14-15
Bestimmungsgemäße Verwendung   Anforderungen an den Bediener   Kennzeichnung .....	15-16
Montage   Sicherheitshinweise für die Bedienung   Bedienung .....	16-18
Inspektion und Wartung   Lagerung   Störungsbehebung .....	18-19
Garantie   Service   Entsorgung .....	20
Erforderliche Angaben zu Einzelraumheizgeräten .....	21

## English

Scope of delivery .....	4
Device overview .....	5
Assembly & Start-up (visual representation) .....	6-10
Operation (visual representation) .....	11-12
Storage (visual representation) .....	13
Technical data .....	22
<b>Written instructions and explanations:</b>	
Safety instructions .....	22-23
Intended use   Requirements for the operator   Labeling .....	23-24
Assembly   Safety instructions for operation   Operation .....	24-25
Inspection and maintenance   Storage   Troubleshooting .....	26-27
Warranty   Service   Disposal .....	28
Information required for single-room heating appliances .....	29



**A**



**B**



**C**



**D**



**E**



4x

**F**



M4x8  
10x

**G**



M5x10  
4x

**H**



M6  
2x

**I**

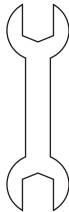


M5x12  
2x

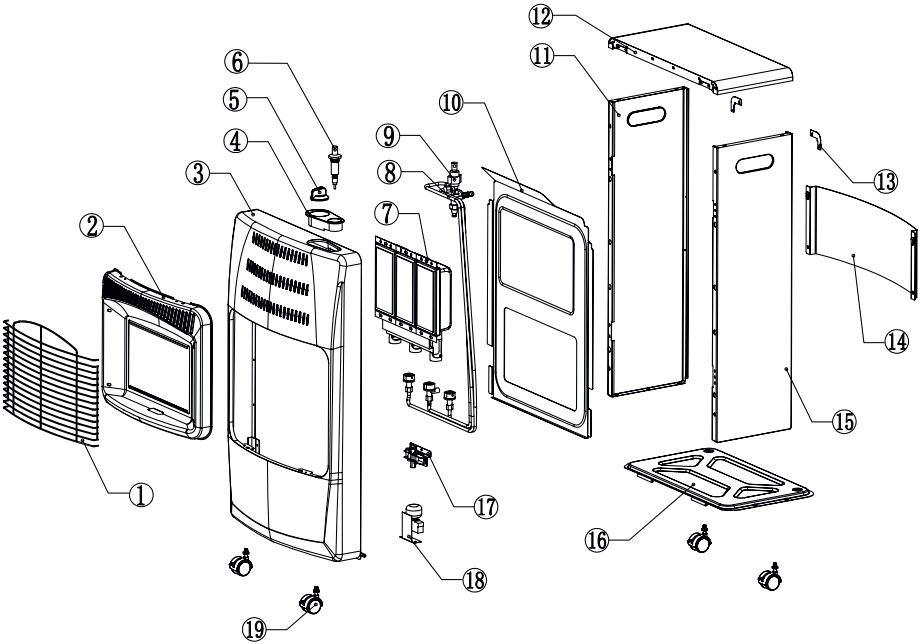
**J**



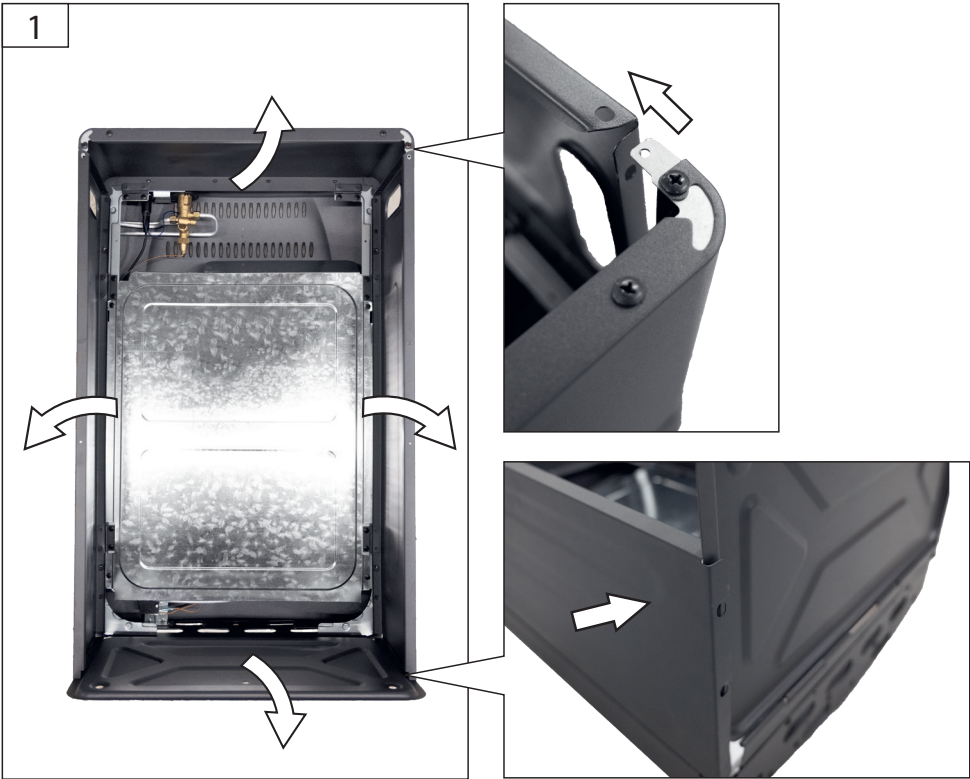
**K**

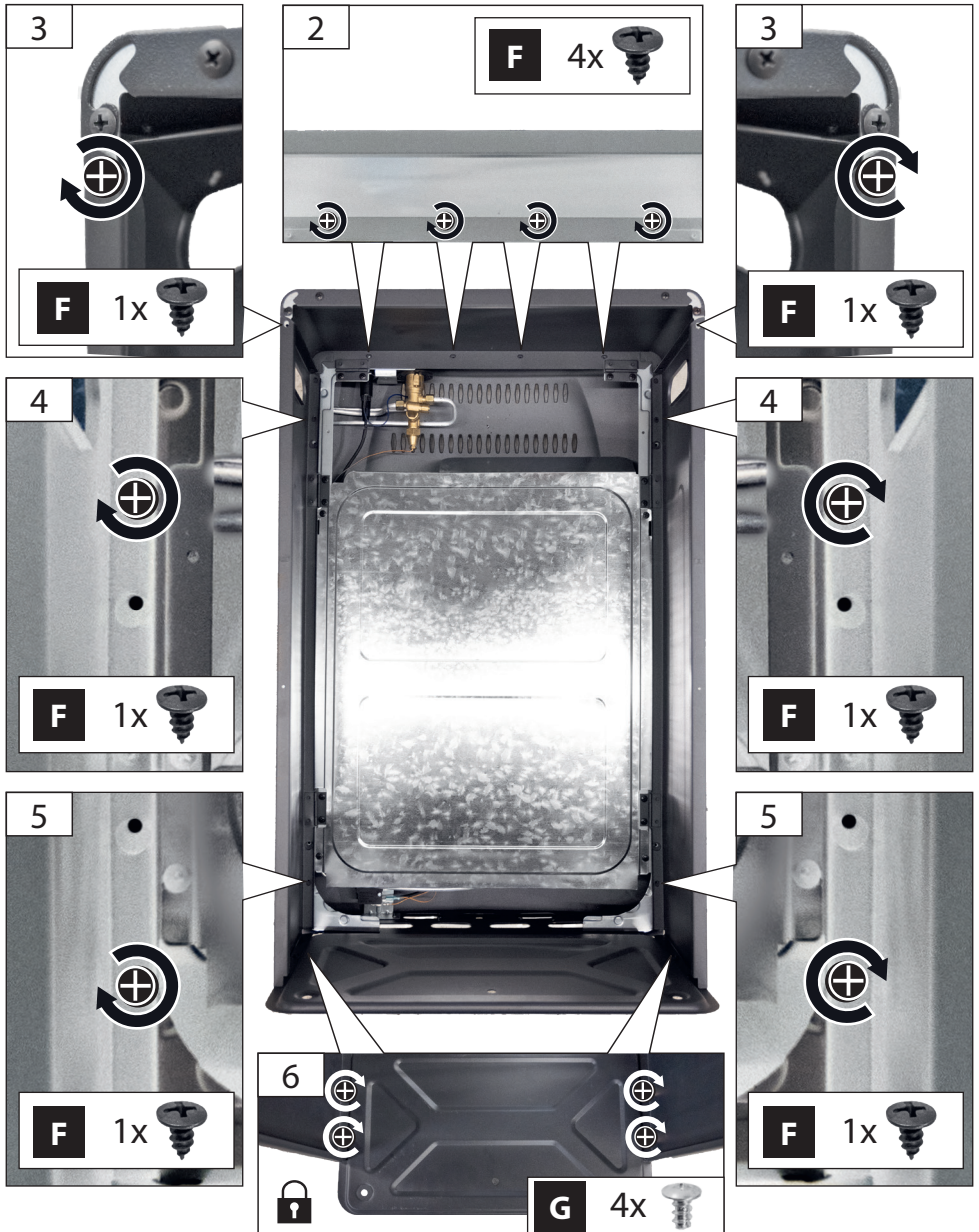
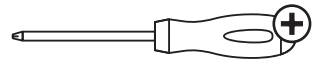


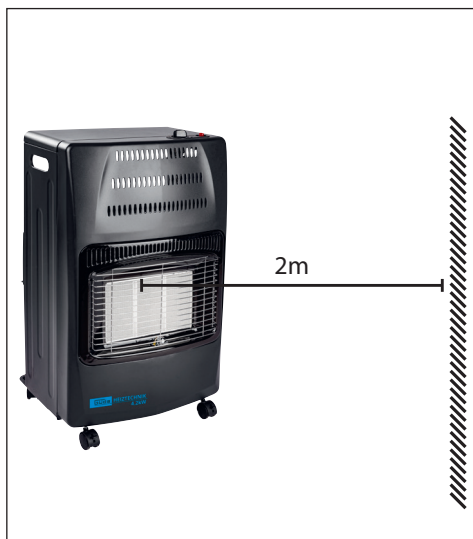
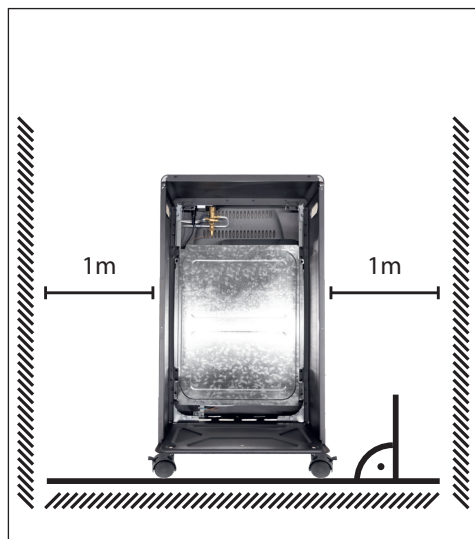


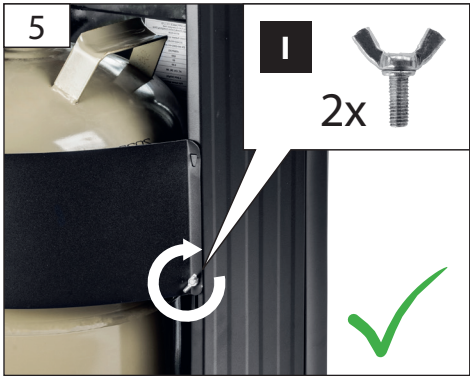
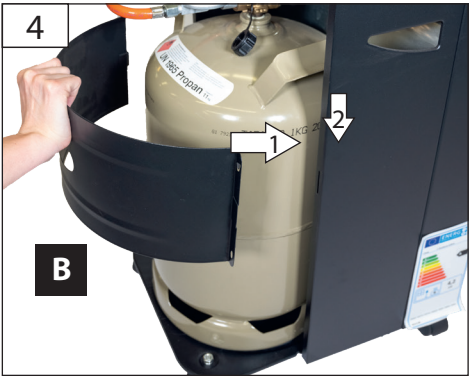
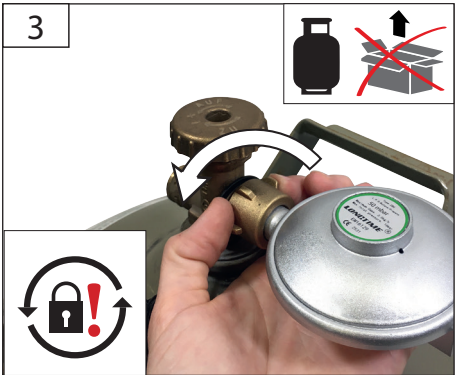
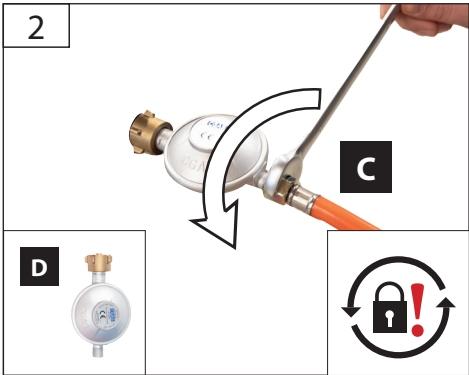
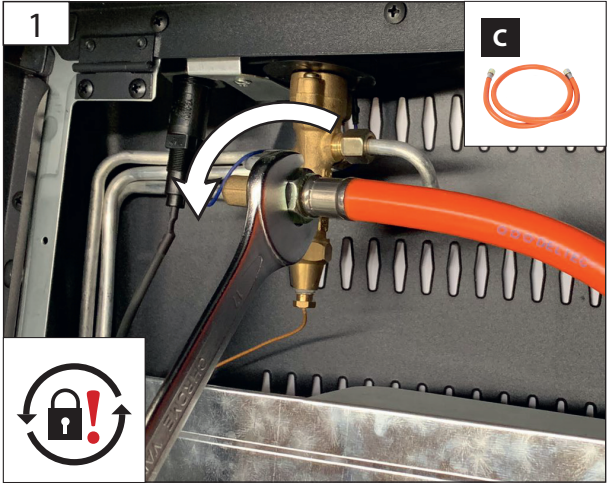
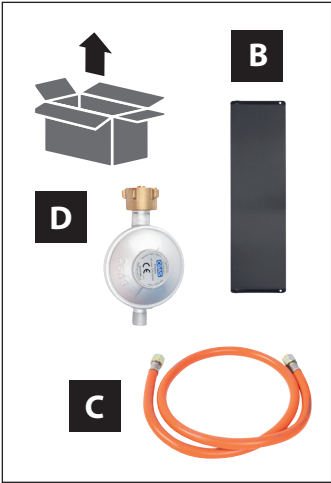


	DE	EN
1	Schutzgitter	Protection grid
2	Brenner-Einfassung	Burner-frame
3	Gehäusefront	Front panel
4	Schalterhalterung	Switch base
5	Ventildrehregler	Control knob
6	Piezo-Zündknopf	Ignition
7	Keramik-Brenner	Ceramic burner
8	Gasrohr	Gas pipe
9	Gasventil mit Schlauchanschluss	Gas Valve with Hose Connection
10	Gehäuserückwand	Back panel
11	Linke Seitenwand	Left side panel
12	Abdeckung	Cover
13	Eckverbindung	Corner support
14(B)	Gasflaschenhalterung	Tank cover
15	Rechte Seitenwand	Right side panel
16	Bodenblech (klappbar)	Base assembly
17	ODS (Sauerstoffmangelsicherung)	ODS (Oxygen depletion system)
18	Kippschutz	Anti-tilt-device
19 (E)	Lenkrollen mit Feststellbremse	Wheels with lock

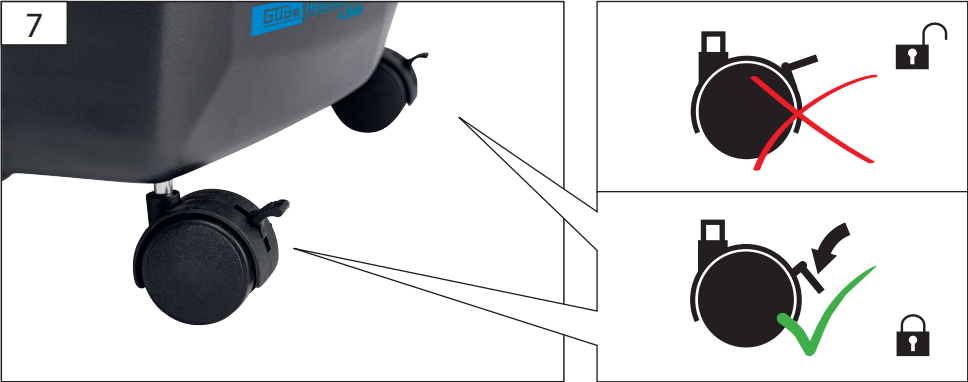
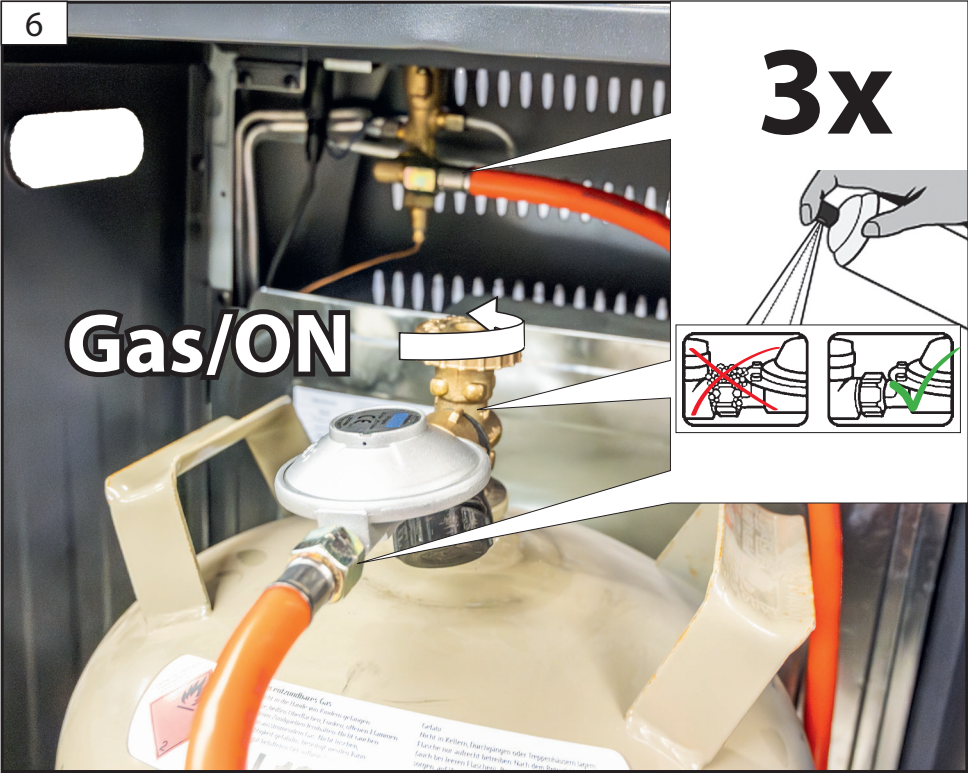




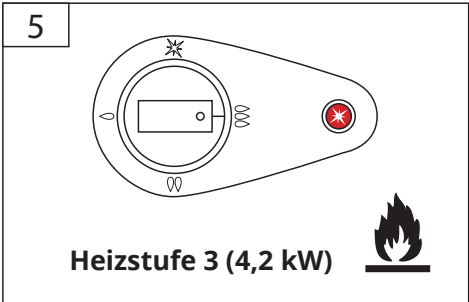
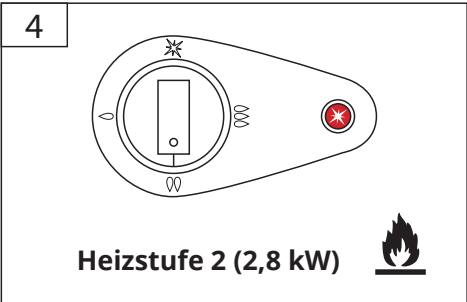
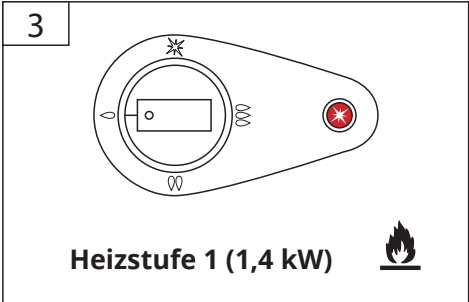
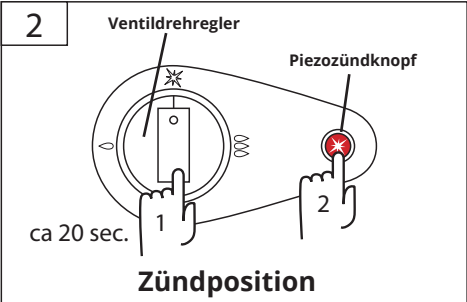
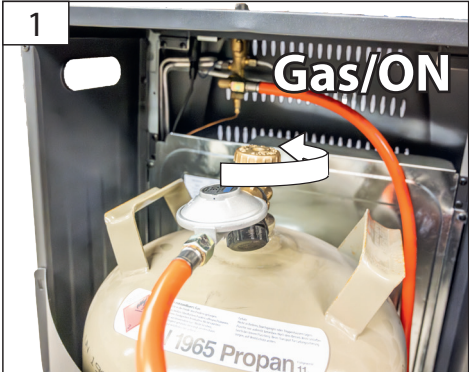




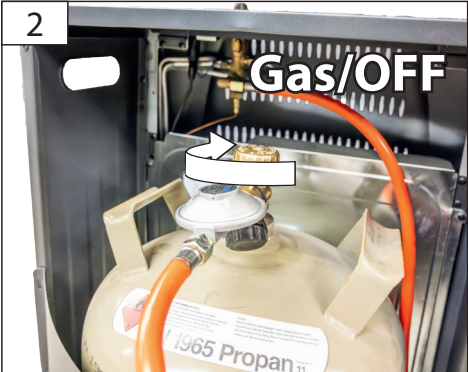
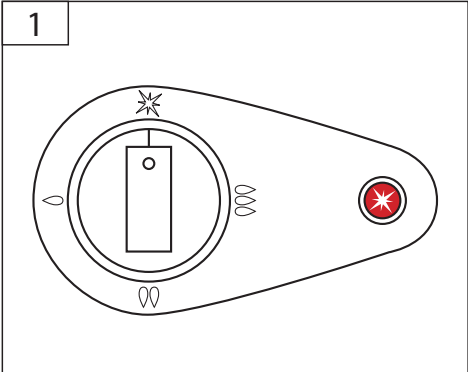




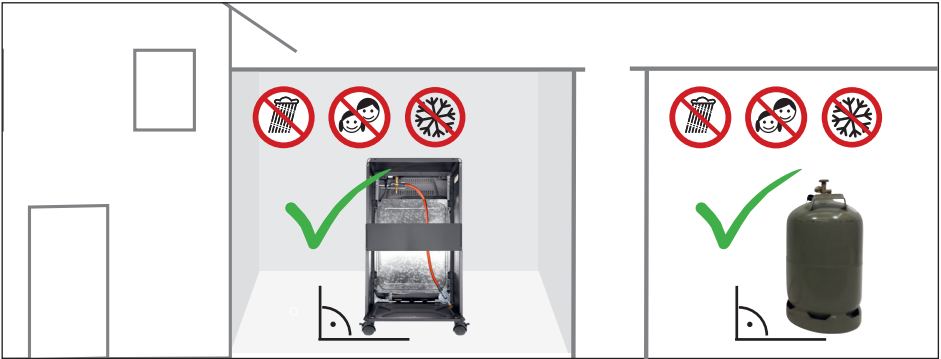
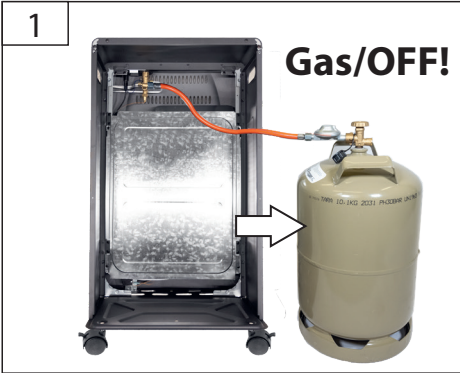
# START



**STOPP**







# Technische Daten

Gasheizer	GGH 4200 K
Artikel-Nr.	85161
PIN	2575DP40718
Heizleistung max.	4,2 kW
Gasverbrauch max.	305 g/h
Gasart	Butan (G30)   Propan (G31) oder deren Mischungen
Größe der Gasflasche	nur 5 kg   11 kg
Betriebsdruck P	50 mbar
Gerätekategorie	I <sub>3</sub> B/P (50)
Typ und Länge des Anschlussschlauches	Klasse 2   6,3 mm   10 bar, ca. 50 cm
Zündung	Piezo
Düsengröße	0,5 mm
Einsatzgebiet	nur im Freien
Bestimmungsländer	DE + AT
Abmessungen L x B x H	450 x 425 x 760 mm
Gewicht netto/brutto	8,2 kg / 10,3 kg



Benutzen Sie das Gerät erst, nachdem Sie die Betriebsanleitung aufmerksam gelesen und verstanden haben. Falls über den Anschluss und die Bedienung des Gerätes Zweifel entstehen sollten, wenden Sie sich an den Kundendienst.

Das Produkt ist zur Verwendung durch Personen ab 16 Jahren vorgesehen.

Dieses Gerät ist nicht geeignet für die Verwendung durch Personen (einschließlich Kindern) mit verminderten körperlichen, sensorischen oder geistigen Fähigkeiten oder mangelnder Erfahrung bzw. Fachkenntnis, es sei denn sie werden von einer für deren Sicherheit verantwortlichen Person entsprechend instruiert oder beaufsichtigt. Kinder sind darüber hinaus zu beaufsichtigen, um sicherzustellen, dass sie nicht mit dem Gerät spielen.

## Allgemeine Sicherheitshinweise

UM EINEN HOHEN GRAD AN SICHERHEIT ZU GARANTIEREN, BEACHTEN SIE AUFMERKSAM FOLGENDE HINWEISE:

- Nach dem Entfernen der Verpackung kontrollieren, dass das Gerät und alle seine Teile in einwandfreiem Zustand sind.
- Achten Sie auf die Umgebungsbedingungen, unter denen Sie arbeiten. Verwenden Sie keine Elektrowerkzeuge und Werkzeugmaschinen in feuchter

oder nasser Umgebung. Sorgen Sie für ausreichend Beleuchtung. Setzen Sie elektrische Werkzeuge nicht dem Regen oder hoher Luftfeuchtigkeit aus. Schalten Sie elektrische Werkzeuge nicht in einer Umgebung mit leicht entflammaren Flüssigkeiten oder Gasen ein.

- Lassen Sie keine Fremden an die Maschine. Besucher und Zuschauer, vor allem Kinder sowie kranke und gebrechliche Personen, sollten vom Arbeitsplatz ferngehalten werden.

- Warnung! Die Verwendung von Zubehör und Anbauteilen, die nicht ausdrücklich in dieser Bedienungsanleitung empfohlen werden, kann die Gefährdung von Personen und Objekten nach sich ziehen.

- Korrekte Benutzung des Gerätes

Beim Betrieb des Gerätes sämtliche Anweisungen des vorliegenden Handbuchs beachten. Verhindern Sie, dass das Gerät von Kindern oder von Personen benutzt wird, die mit seiner Funktionsweise nicht vertraut sind.

- Das Gerät nicht benutzen, falls es defekt ist.

Falls das Gerät während der Arbeit seltsame Geräusche oder starke Vibrationen erzeugt oder, falls es defekt zu sein scheint, so muss es sofort angehalten werden; die Ursache durch die nächste Kundendienststelle feststellen lassen

- Ausschließlich Originalersatzteile verwenden  
Bei der Verwendung von Ersatzteilen von anderen Herstellern verfällt der Gewährleistungsanspruch und kann zu Funktionsstörungen des Gerätes führen. Die Originalersatzteile sind bei den Vertragshändlern erhältlich.

- Keine Änderungen am Gerät vornehmen  
Für alle Reparaturen an eine Kundendienststelle wenden. Eine nicht genehmigte Änderung kann die Leistung des Gerätes beeinträchtigen, sie kann aber auch schwere Unfälle verursachen, wenn sie von Personen durchgeführt wird, die nicht die dafür erforderlichen technischen Kenntnisse aufweisen.
- Es ist unbedingt erforderlich, die am jeweiligen Einsatzort geltenden Unfallverhütungsvorschriften zu kennen wie auch alle anderen, allgemein anerkannten Sicherheitsregeln.
- Dieses Gerät entspricht allen einschlägigen Sicherheitsbestimmungen. Reparaturen dürfen nur von qualifiziertem Fachpersonal in autorisierten Service-Centern und unter Verwendung der Originalersatzteile durchgeführt werden. Bei Missachtung besteht die Gefahr von Unfällen.

## Gerätespezifische Sicherheitshinweise

- Das Gerät muss gemäß den nationalen Vorschriften und entsprechend dieser Anleitung installiert und betrieben werden.
- Kinder dürfen nicht mit dem Gerät spielen.
- Vorsicht – Einige Teile des Produktes können sehr heiß werden und Verbrennungen verursachen.
- Besondere Vorsicht ist geboten, wenn Kinder und schutzbedürftige Personen anwesend sind.
- Achtung! Wenn die Anschlussleitung dieses Gerätes beschädigt wird, muss sie durch den Hersteller oder seinen Kundendienst oder eine ähnlich qualifizierte Person ersetzt werden, um Gefährdungen zu vermeiden.
- Entflammbare Materialien sollten mindestens 2m Sicherheitsabstand vom Heizgerät einhalten.
- Verwenden oder lagern Sie keine explosiven oder entflammbaren Stoffe (z.B. Benzin, Papier, Farben) im Aufstellraum des Produkts.
- Wählen Sie den Montageort des Heizgeräts so, dass unbeabsichtigter Kontakt vermieden wird.
- Halten Sie das Heizgerät sauber.
- Schützen Sie elektrische Teile gegen Feuchtigkeit.
- Tauchen Sie diese während des Reinigens oder des Betriebs nie in Wasser oder andere Flüssigkeiten, um einen elektrischen Schlag zu vermeiden.
- Halten Sie das Gerät nie unter fließendes Wasser.
- Schalten Sie das Gerät aus und lassen Sie das Gerät abkühlen, bevor Sie Aufbau-, Umrüst-, Reinigungs- oder Wartungsarbeiten durchführen, das Gerät lagern oder transportieren.
- Das Heizgerät darf nur in gut belüfteten Räumen benutzt werden! (min. 84m³)
- Das Gerät darf nicht in Freizeitfahrzeugen wie Wohnwagen und Wohnmobile, in Hochhauswohnungen, Kellern, Badezimmern und Räumen mit einem Volumen unter 84 m³ benutzt werden!
- Das Gerät darf nicht in Wohnungen, Kellern, Räumen unter Erdgleiche, Bade- und Schlafzimmern, Fahrzeugen wie Wohnwagen und Wohnmobile, Booten sowie nicht in Räumen betrieben werden, in denen sich bereits eine Flüssiggasflasche befindet.
- Das Gerät ist in ausreichendem Abstand zu Wänden,

Möbeln, Textilien und sonstigen Brandgefahrenquellen aufzustellen.

- Richten Sie das Heizgerät immer auf Raummitte aus.
- Verschieben Sie das Gerät nicht, wenn es in Betrieb ist.
- In geschlossenen Arbeitsräumen darf das Heizgerät nur nach Maßgabe der Arbeitsschutzbestimmungen (Arbeitsstättenverordnung) verwendet werden.
- Der Mindestabstand zu anderen Wärmequellen muss mindestens 1 m betragen.
- Bei der Aufstellung des Heizgerätes ist ein seitlicher Abstand von min. 1 m und ein Abstand zur Vorderfront von min. 2 m einzuhalten.
- Gerät nicht in unmittelbarer Nähe von Badewannen, Duschen, Waschbecken oder Schwimmbecken benutzen.
- Dieses Gerät nur auf dem Fussboden benutzen.
- Gerät ausschließlich in aufrechter Position verwenden.
- Das Heizgerät muss im Hinblick auf die Verhütung von Brandgefahr aufgestellt werden.
- WARNUNG! Um eine Überhitzung des Heizgerätes zu vermeiden, darf das Heizgerät nicht abgedeckt werden.
- Schutzgitter und Gehäusefront im Betrieb nicht Berühren – Verbrennungsgefahr!
- Das Gerät darf grundsätzlich nicht als Heizquelle in bewohnten Räumen benutzt werden.
- Betreiben Sie das Gerät niemals unbeaufsichtigt, es könnte zur Gefahrenquelle werden.
- Das Gerät keinesfalls zum Trocknen von Textilien benutzen.

## Bestimmungsgemäße Verwendung

- Das Gasheizgerät darf nur im Freien oder in gut belüfteten Räumen benutzt werden. Dieses Produkt ist nur für den gelegentlichen Gebrauch geeignet und darf nicht als Hauptheizgerät verwendet werden.
- **Mit dem beiliegenden Druckregler ist der Betrieb nur im privaten, wettergeschützten Außenbereich zulässig.**
- **Für gut belüftete Innenräume muss ein 2-stufiger Druckregler mit thermisch auslösendem Absperrventil und Manometer (Art.nr.: 85083) verwendet werden.**
- **Es muss eine Raumgröße von mind. 84 m³ und ein Lüftungsquerschnitt von mind. jeweils 100 cm² zum Be- und Entlüften des Raumes erfüllt werden. Diese Lüftungsöffnungen sind (empfohlen ca. 10-30 cm) unterhalb der Raumdecke und (empfohlen ca. 10-30 cm) oberhalb des Fußbodens zu schaffen.**
- Das Gerät darf nicht in Freizeitfahrzeugen wie Wohnwagen und Wohnmobile, in Hochhauswohnungen, Kellern, Badezimmern und Räumen mit einem Volumen unter 84 m³ benutzt werden!
- Bitte beachten Sie, dass unsere Geräte bestimmungsgemäß nicht für den gewerblichen, handwerklichen oder industriellen Einsatz konstruiert wurden. Wir übernehmen keine Gewährleistung, wenn das Gerät in Gewerbe-, Handwerks- oder Industriebetrieben sowie

bei gleichzusetzenden Tätigkeiten eingesetzt wird.

- Dieses Gerät darf nur wie angegeben bestimmungsgemäß verwendet werden. Bei Nichtbeachtung der Bestimmungen, aus den allgemein gültigen Vorschriften sowie den Bestimmungen aus dieser Anleitung, kann der Hersteller für Schäden nicht verantwortlich gemacht werden.

## Anforderungen an den Bediener

Der Bediener muss vor Gebrauch des Gerätes aufmerksam die Bedienungsanleitung gelesen haben.

Das Gerät darf nur von Personen betrieben werden, die das 16. Lebensjahr vollendet haben. Eine Ausnahme stellt die Benutzung als Jugendlicher dar, wenn die Benutzung im Zuge einer Berufsausbildung zur Erreichung der Fertigkeit unter Aufsicht eines Ausbilders erfolgt.

## Kennzeichnung



Zur Verringerung eines Verletzungsrisikos Betriebsanleitung lesen.



Warnung / Achtung!



Warnung vor heißen Oberflächen!  
Verbrennungsgefahr!



Achtung! Bei Abdecken des Gerätes besteht Brandgefahr!



Gerät nicht in Innenräumen verwenden.



Feuer verboten



Europäisches Konformitätszeichen

## Montage

Vor der Montage ist sicherzustellen, dass das gesamte Transport- und Verpackungsmaterial vom Gerät entfernt wurde.

Überprüfen Sie das Heizgerät auf Beschädigungen. Sollte der Verdacht auf Beschädigungen bestehen montieren und benutzen Sie das Gerät nicht sondern setzen Sie sich mit dem zuständigen Kundendienst in Verbindung! Dieses Gerät ist anschlussseitig mit einem 50 cm Gas-schlauch ausgerüstet - für die Funktion ist unbedingt

ein Flaschen-Druckregelgerät 50mbar erforderlich.

Je nach Einsatzzweck empfehlen wir folgende Druck-regler:

- Für Freizeit, wie Terrasse, im Freien, Vorzelte, Partyzelte usw. mit ausreichender Be- und Entlüftung, Druck-regler 50mbar (vormontiert)
- Für Haushalt (alle Innenanlagen) nach TRF 1996-5.2.7.2 (Ergänzung mit Wirkung vom 01.07.2000) und für alle gewerblich genutzten Flüssiggasanlagen (Innen und Außen) nach UW BGV D34 §11 Abs. 3 und 4: Zweistufiger Sicherheitsdruckregler „t“ 50mbar mit Manometer (nicht im Lieferumfang enthalten).

### Montage:

1. Klappen Sie die Seitenwände, das Bodenblech und die obere Abdeckung auf. Achten Sie dabei auf die korrekte Positionierung der oberen Ecken, sowie der Bodenplatte innerhalb der Seitenwände. (S.6 Abb.1)
2. Fixieren Sie die Abdeckung mit 4 Schrauben (F). (S.7 Abb. 2)
3. Verbinden Sie die Seitenwände mit dem Deckel mit jeweils einer Schraube (F) je Seite. (S.7 Abb. 3)
4. Fixieren Sie die beiden Seitenwände mit weiteren zwei Schrauben (F) je Seite. Achten Sie dabei auf die Wahl der korrekten Schraubenlöcher. Es gibt Blindlöcher bzw. Aussparungen im Blech die leer bleiben. (S. 7, Abb. 4+5)
5. Fixieren Sie das Bodenblech mit 4 Schrauben (G). (S.7, Abb. 6)
6. Montieren Sie die Rollen (E) am Bodenblech und nutzen hierfür die Muttern und Unterlegscheiben (H). (S.8, Abb. 7) Legen Sie das Gerät für diesen Schritt auf eine weiche Unterlage.

**Hinweis:** Es handelt sich um Feststellrollen. Um das Heizgerät zu bewegen muss die Bremse gelöst sein. Vor dem Betrieb müssen die Bremsen festgestellt werden.

7. Befestigen Sie den Gasschlauch (C) durch Linksdrehung der Überwurfmutter am Gasventil des Heizgerätes (S.9, Abb.1). Mit einem Gabelring-schlüssel SW 17 festziehen.  
⚠ Achten Sie darauf, dass sich das Gasventil (9) bei der Montage nicht verdreht in dem Sie es während dem Anschließen mit der Hand festhalten oder einem geeigneten Gabelschlüssel gegenhalten.
8. Befestigen Sie das andere Ende des Gas-schlauches durch Linksdrehung der Überwurfmutter am Druckregler (D). Nicht den Druckregler drehen! Überwurfmutter mit einem Gabelring-schlüssel SW 17 festziehen (S. 9, Abb. 2).
9. Gasflasche, wie im folgenden Kapitel Bedienung beschrieben anschließen (s. auch S. 9, Abb. 3), auf das Bodenblech des Heizgerätes stellen und durch die Montage der Gasflaschenhalterung (B) absichern. (S.9, Abb. 4+5)

⚠ Achten Sie darauf, dass bei der Montage die Fließrichtung des Gases mit der Pfeilrichtung auf dem Druckregler übereinstimmt. Der Druckregler darf nach der Montage nicht mehr verdreht werden

⚠ **Beachten Sie alle Sicherheitshinweise zum Umgang mit Flüssiggasflaschen. (Kapitel Sicherheitshinweise zur Bedienung)**

## Sicherheitshinweise für die Bedienung

### Allgemeine Hinweise zum Umgang mit Flüssiggas-Flaschenanlagen:

#### Eigenschaften von Flüssiggas:

Flüssiggas (Propan, Butan und deren Gemische) ist ein leicht entzündliches, farbloses Gas mit deutlichem Geruch. Es ist schwerer als Luft und schon bei geringer Vermischung mit der Umgebungsluft zündfähig.

⚠ **Vorsicht! Unkontrolliert ausströmendes Gas kann verpuffen oder explodieren.**

Flüssiggas steht in der Flasche unter Druck. Vor Erwärmung über 40°C schützen! Bei höheren Temperaturen, insbesondere Brandeinwirkung, besteht die Gefahr des unkontrollierten Gasaustritts bis hin zum Bersten der Flasche.

#### Verhalten bei Störungen:

Bei Störungen und Undichtheiten (z.B. Gasgeruch, Ausströmergeräusche) sind folgende Regeln zu beachten:

- Schließen Sie sofort das Flaschenventil (im Uhrzeigersinn).
- Rauchen Sie nicht und verwenden Sie kein offenes Feuer.
- Bedienen Sie keine Elektroschalter.
- Nicht telefonieren.
- Öffnen Sie Türen und Fenster, sorgen Sie für Lüftung.
- Wenn möglich, bringen Sie die undichte Flasche ins Freie.
- Verlassen Sie das Gebäude und verständigen einen autorisierten technischen Hilfsdienst.

#### Sicherheitsvorkehrungen:

- Der am Gerät befindliche Berührungsschutz dient der Verhütung von Brandgefahr und Verbrennungen; kein Teil des Schutzes darf auf Dauer entfernt werden.

⚠ **FÜR KLEINKINDER UND GEBRECHLICHE MENSCHEN BIETET ER KEINEN VOLLEN SCHUTZ!**

- Das Heizgerät ist mit einer Sauerstoffmangel-Sicherung ausgestattet. Wenn sich im Raum ein hoher Anteil an Kohlendioxid (CO<sub>2</sub>) befindet, sorgt die Sicherung dafür, dass sich das Gerät automatisch abschaltet. Es ist nicht möglich, das Gerät wieder einzu-

schalten, bevor Sie den Raum nicht gelüftet haben.

## Bedienung

Nachdem Sie die allgemeinen Sicherheitshinweise und die Gerätespezifischen Sicherheitshinweise gelesen und verstanden haben, können Sie das Gerät in Betrieb nehmen. Gehen Sie dabei wie folgt vor:

### Gasflasche einsetzen:

- Das Gerät wird mit einem Gasgemisch Propan / Butan bei 50mbar betrieben.
- Für den Betrieb des Gerätes benötigen Sie eine Flüssiggasflasche bis max. 11 kg, Schlauch und Druckregler für den Außenbereich sind bereits vormontiert.
- Die Installation bzw. der Austausch der Flüssiggasflasche ist in flammfreier Atmosphäre vorzunehmen.
- **Das Gerät muss bei Nichtbenutzung und zum Flaschenwechsel am Flaschenventil abgestellt werden.**
- Nach Erst- und vor jeder weiteren Inbetriebnahme und vor allem nach jedem Flaschenwechsel muss die Dichtheit mit schaumbildenden Mitteln (z.B. Seifenwasser) geprüft werden.
- Die Dichtheit ist sichergestellt, wenn keine Blasenbildung auftritt.

⚠ **Eine Dichte prüfung mit offener Flamme ist streng untersagt!**

- Die Flasche ist so in das Gerät zu stellen, dass sie nicht mit dem Brennerhalterblech und der daran befestigten Gaszuführung in Kontakt kommt. Der Schlauch darf nicht an der heißen Rückseite des Brenners anliegen.
- Das Gerät wird mit einem Schlauch, 50 cm lang, geliefert. Der Schlauch darf nicht gekürzt oder durch einen längeren ersetzt werden.
- Überprüfen Sie in regelmäßigen Abständen den Zustand des Schlauches, zumindest bei jedem Flaschenwechsel.
- Bei Beschädigung ist der Schlauch durch einen baugleichen, DIN DVGVP geprüften Ersatzschlauch auszutauschen.
- Die Verbindung Schlauch - Regler wird mittels V4" Linksgewinde realisiert.
- Bei der Montage des Schlauches/Druckreglers an die Flüssiggasflasche ist eine Verdrehung des Gas-schlauches zu vermeiden.

⚠ **Achtung! Gasschlauch darf nicht an Brenner-rückwand anliegen!**

- Mit anderen Druckregler-Typen, als vorgegeben, ist der Betrieb nicht gestattet.
- Achten Sie darauf, dass Schlauch und Regler spätestens alle 5 Jahre erneuert werden.

### Anschließen der Flüssiggasflasche:

- Ventilschutzkappe abnehmen

- Verschlussmutter vom Anschlussstutzen abdrehen (rechts herum).
- Gummidichtung im Flaschenventil prüfen (Regleranschluss).
- Regler mit Schlauch handfest anschrauben (Linksgewinde). Benutzen Sie kein Werkzeug!!! Drehen Sie nicht den Regler, sondern die Überwurfmutter.
- Dichtheitsprüfung vornehmen.

#### **Auswechseln der Flüssiggasflasche:**

- Flaschenventil schliessen
- Regler abschrauben.
- Verschlussmutter auf Anschlussgewinde drehen (Linksgewinde). -Ventilschutzklappe aufsetzen.
- Neue Flasche anschliessen und Dichtheitsprüfung vornehmen.

#### **Inbetriebnahme des Gasheizers:**

- Vor Gebrauch Gasflasche 1Std. senkrecht hinstellen, falls sie vorher transportiert wurde, damit die umweltbelastenden Teile sich am Flaschenboden sammeln können.
- Ventil an der Gasflasche öffnen (S.11, Abb. 1) und Dichtigkeitsprüfung durchführen (S.10, Abb. 6).
- Bei erfolgreicher Dichtigkeitsprüfung das Heizgerät am Einsatzort positionieren und vor Inbetriebnahme die Bremsen der Rollen feststellen (S.10, Abb. 7)

1) Stellen Sie den Ventilregler auf die Zündposition \* und drücken Sie ihn nach unten um die Gaszufuhr manuell freizugeben. (S.11, Abb.2)

2) Halten Sie den Drehregler gedrückt und betätigen Sie mehrmals den Piezozündknopf.

Dadurch wird die Zündflamme gezündet.

Sollte Zündflamme nicht zünden warten Sie 30 Sekunden und führen dann den Zündvorgang erneut durch.

3) Wenn die Zündflamme gezündet hat, halten Sie den Drehregler für weitere 20 Sekunden gedrückt bis sich die thermische Sicherung erwärmt hat und die Gaszufuhr offen hält.

Ventilregler niemals länger als 40 Sekunden auf der Zündposition gedrückt halten!

4) Brennt die Zündflamme drücken Sie den Ventildrehregler leicht nach unten und wählen Sie die gewünschte Heizstufe/Brennleistung aus. (Der Regler rastet ein - zum Verstellen wieder leicht nach Unten drücken) (S.11, Abb. 3-5).

Stellen Sie sich hierfür unbedingt hinter, oder seitlich neben das Gerät und nicht vor den Brenner!

#### **⚠️ Bewegen Sie das Heizgerät nicht wenn es in Betrieb ist!**

#### **Ausserbetriebnahme des Gasheizers:**

1) Drehen Sie den Ventildrehregler wie oben beschrieben auf die Zündposition \*.

2) Stoppen Sie die Gaszufuhr und schalten Sie das Gerät aus indem Sie das Ventil an der Gasflasche vollständig schließen.

## **Inspektion und Wartung**

- Verschmutzungen am Gehäuse können mit einem feuchten Tuch abgewischt werden. Dabei darf kein Wasser an die Oberfläche des Katalytbrenners gelangen.
- Verwenden Sie zur Reinigung keine Scheuer- oder Lösungsmittel.
- Bei längerer Außerbetriebsetzung ist die Gasflasche zu entnehmen und das Gerät geschützt aufzubewahren. (S 12)
- Wenden Sie sich für umfangreichere Wartungsarbeiten an Ihren Vertragshändler.
- Bei Reparaturen nur Original-Ersatzteile verwenden.
- Mindestens einmal im Monat sowie bei jedem Austauschen der Gasflasche sind die Schlauchleitungen des Gases zu überprüfen. Bei Anzeichen von Beschädigungen müssen die Schlauchleitungen ersetzt werden.
- Eine umfassende Wartungsprüfung von Gerät, Schlauchleitungen und Druckregler sollte alle 2 Jahre Durch einen Fachbetrieb durchgeführt werden.
- Wir empfehlen Schlauch und Regler alle 5 Jahre zu ersetzen, da Gummidichtungen und Membrane porös und somit undicht werden können.

## **Lagerung**

Das Gerät vor der Einlagerung ausschalten und abkühlen lassen. Es muss immer von der Gasflasche anhand des Gasflaschenabsperrventils getrennt werden.

Das Gerät reinigen (siehe Kapitel Reinigung) und in der Original-Verpackung an einem gut belüfteten und trockenen Ort außerhalb der Reichweite von Kindern aufbewahren.

Lagern Sie das Gerät geschützt vor Hitze, Frost, direkter Sonneneinstrahlung und Staub.

Die optimale Lagertemperatur liegt zwischen 5 °C und 30 °C. Lagern Sie Gasflasche und Heizgerät immer getrennt voneinander!

## **Lagerung von Flüssiggasflaschen**

Sorgen Sie dafür, dass die Benutzung und Aufbewahrung von Gasflaschen in Räumen erfolgt, die ausreichend be- und entlüftet werden.

Bewahren Sie die Flüssiggasflasche niemals in Umgebungen oder Räumen unterhalb des Erdniveaus auf! Gasflaschen müssen immer in aufrechter Position sicher an ein Wandgestell oder in einem spezialgefertigten Gasflaschenwagen festgemacht werden. Gasflaschen müssen immer stehend aufbewahrt werden! Dies gilt auch für leere Gasflaschen!

Die Gasflaschen müssen zur Aufbewahrung mit Ventilschutzkappen und Verschlussmuttern versehen sein. Ebenso beim Transport.

Eine undichte Gasflasche kann eine Verringerung des Sauerstoffgehalts in der Atemluft und somit Erstickenungsgefahr verursachen.

## Störungsbehebung

Problem	mögliche Ursache	Behebung
Es tritt Gasgeruch auf	Achtung! Undichtigkeit	mit Lecksuchspray alle gasführenden Teile absuchen. Lose Verbindungen festziehen. Dichtring am Gasflaschenventil austauschen wenn defekt.
Brenner zündet nicht	Gasflasche leer	Flasche erneuern / füllen lassen
	Gasflaschenventil nicht offen	Gasflaschenventil aufdrehen
	Thermoelement defekt	Thermoelement vom Kundendienst erneuern lassen
	Die Sauerstoffmangelsicherung (ODS) hat angesprochen	Sofort Fenster und Türen öffnen und Gasflaschenventil schließen! Prüfen Sie, ob Größe, Be-, bzw. Entlüftung des Raumes den Angaben dieser Anleitung entsprechen. S. Abschnitt „Bestimmungsgemäße Verwendung“
Brenner zündet, Flamme erlischt wieder sobald man den Gasventilregler loslässt	Thermoelement war nicht warm genug	Zündung wiederholen, Gasventil-Regler länger gedrückt halten
	Thermoelement defekt	Thermoelement vom Kundendienst erneuern lassen
	Überhitzungsschutz/Sicherheitsthermostat hat angesprochen	Heizer abkühlen lassen, danach erneut versuchen.

Achtung! Lassen sich die hier benannten Störungen nicht beheben, oder handelt es sich um ein anderes Problem wenden Sie sich umgehend an den Kundendienst!



## Garantie

Die Gewährleistungszeit beträgt 24 Monate für Verbraucher und beginnt mit dem Zeitpunkt des Kaufs des Gerätes.

Die Gewährleistung erstreckt sich ausschließlich auf Mängel, die auf Material- oder Herstellungsfehler zurückzuführen sind. Bei Geltendmachung eines Mangels im Sinne der Gewährleistung ist der Originalkaufbeleg mit Verkaufsdatum beizufügen.

Von der Gewährleistung ausgeschlossen sind unsachgemäße Anwendungen, wie z. B. Überlastung des Gerätes, Gewaltanwendung, Beschädigungen durch Fremdeinwirkung oder durch Fremdkörper. Nichtbeachtung der Betriebsanleitung und normaler Verschleiß sind ebenfalls von der Gewährleistung ausgeschlossen.

### Wichtige Kundeninformation!

Bitte beachten Sie, dass eine Rücksendung innerhalb oder auch außerhalb der Gewährleistungszeit grundsätzlich in der Originalverpackung erfolgen sollte. Durch diese Maßnahme werden unnötige Transportschäden und deren oft strittige Regelung wirkungsvoll vermieden. Nur im Originalkarton ist Ihr Gerät optimal geschützt und somit eine reibungslose Bearbeitung gesichert.

## Service

Sie haben technische Fragen? Eine Reklamation? Benötigen Ersatzteile oder eine Betriebsanleitung? Auf der Homepage der Firma Güde GmbH & Co. KG ([www.guede.com](http://www.guede.com)) im Bereich Service helfen wir Ihnen schnell und unbürokratisch weiter. Bitte helfen Sie uns Ihnen zu helfen. Um Ihr Gerät im Reklamationsfall identifizieren zu können, benötigen wir die Seriennummer sowie Artikelnummer und Baujahr. Alle diese Daten finden Sie auf dem Typenschild.

Tel.: +49 (0) 79 04 / 700-360  
Fax: +49 (0) 79 04 / 700-51999  
E-Mail: [support@ts.guede.com](mailto:support@ts.guede.com)

## Entsorgung

### ⚠️ Warnung Ersttückungsgefahr!

Bewahren Sie Verpackungsteile außerhalb der Reichweite von Kindern auf und entsorgen Sie sie so schnell wie möglich.

Die Verpackung schützt das Gerät vor Transportschäden. Die Verpackungsmaterialien sind in der Regel nach umweltverträglichen und entsorgungstechnischen Gesichtspunkten ausgewählt und deshalb recycelbar. Das Rückführen der Verpackung in den Materialkreislauf spart Rohstoffe und verringert das Abfallaufkommen. Verpackungsteile (z. B. Folien, Styropor®) können für Kinder gefährlich sein.



Altbatterien, Elektro- und Elektronik-Altgeräte dürfen nicht zusammen mit dem Hausmüll entsorgt werden. Altbatterien, Elektro- und Elektronik-Altgeräte sind getrennt zu sammeln und zu entsorgen. Entfernen Sie Altbatterien, Altkumulatoren und Leuchtmittel vor dem Entsorgen aus den Geräten. Erkundigen Sie sich bei den örtlichen Behörden oder bei Ihrem Fachhändler nach Recyclinghöfen und Sammelstellen. Je nach den örtlichen Bestimmungen können Einzelhändler verpflichtet sein, Altbatterien, Elektro- und Elektronik-Altgeräte kostenlos zurückzunehmen. Tragen Sie durch Wiederverwendung und Recycling Ihrer Altbatterien, Elektro- und Elektronik-Altgeräte dazu bei, den Bedarf an Rohmaterialien zu verringern. Altbatterien (vor allem Lithium-Ionen-Batterien), Elektro- und Elektronik-Altgeräte enthalten wertvolle, wiederverwertbare Materialien, die bei nicht umweltgerechter Entsorgung negative Auswirkungen auf die Umwelt und Ihre Gesundheit haben können. Löschen Sie vor der Entsorgung möglicherweise auf Ihrem Altgerät vorhandene personenbezogene Daten.



## Erforderliche Angaben zu Einzelraumheizgeräten

Gasheizer		GGH 4200 K
Artikel-Nr.	85161	
Heizleistung		
Nennheizleistung	P <sub>nom</sub>	4,2 kW
Mindestheizleistung (indikativ)	P <sub>min</sub>	- kW
Maximale Dauerheizleistung	P <sub>max</sub>	- kW
Brennstoff		
Bitte Brennstoffart auswählen	[gasförmig]	[G30]
Raumheizungs-Emission (*)	NO <sub>x</sub>	27 [mg/kWh <sub>input</sub> ] (GCV)
Zusätzlicher Stromverbrauch		
Bei Nennheizleistung	e <sub>l,max</sub>	- kW
Bei Mindestheizleistung	e <sub>l,min</sub>	- kW
Im Standby-Modus	e <sub>l,sb</sub>	- W
Leistungsbedarf der Pilotflamme		
Leistungsbedarf der Pilotflamme (soweit vorhanden)	P <sub>pilot</sub>	0,18 kW
Thermischer Wirkungsgrad (NCV)		
bei Nennwärmeleistung	η <sub>th, nom</sub>	100%
bei Mindestwärmeleistung (Richtwert)	η <sub>th, min</sub>	- %
Art der Wärmeabgabe/Raumtemperaturregelung (eine auswählen)		
Einstufige Wärmeabgabe ohne Raumtemperaturregelung	-	
Zwei oder mehr manuelle Stufen ohne Raumtemperaturregelung	x	
Mit Raumtemperaturregelung mittels mechanischem Thermostat	-	
Mit elektronischer Raumtemperaturregelung	-	
Elektronische Raumtemperaturregelung plus Tageszeitschaltuhr	-	
Elektronische Raumtemperaturregelung plus Wochenzeitschaltuhr	-	
Sonstige Regelungsoptionen (Mehrfachauswahl möglich)		
Raumtemperaturregelung mit Anwesenheitserkennung	-	
Raumtemperaturregelung mit Fensteröffnungszustandserkennung	-	
Mit Fernregelungsoption	-	
Mit adaptiver Einschaltregelung	-	
Mit Betriebszeitbegrenzung	-	
Mit „Black Bulb“ Temperaturfühler, schwarz	-	
Raumheizungs-Jahresnutzungsgrad	η <sub>s</sub> : 89%	
Energie Effizienz Index	EEI 89%	
Energie Effizienz Klasse	A	

(\*)  $\text{NO}_x$  = Stickoxide

## Technical data

Gas heater	GGH 4200 K
Item no.	85161
PIN	2575DP40718
Heating output max.	4,2 kW
Gas consumption max.	305 g/h
Gas type	Butane (G30)   Propane (G31)   or their mixtures
Gas bottle size	just 5 kg   11 kg
Operating pressure P	50 mbar
Device category	I <sub>3B</sub> /P (50)
Type and length of the connection hose	class 2   6,3 mm   10 bar, approx. 50 cm
Ignition	Piezo
Nozzle size	0,5 mm
Field of application	Outdoor only
Countries of destination	DE + AT
Dimensions L x B x H	450 x 425 x 760 mm
Weight net/gross	8,2 kg / 10,3 kg



Only use the unit after you have carefully read and understood the operating instructions. If there is any doubt about the connection and operation of the appliance, contact the customer service.

The product is intended for use by persons aged 16 years and over.

This appliance is not intended for use by persons (including children) with reduced physical, sensory or mental capabilities, or lack of experience and knowledge, unless they have been given supervision or instruction concerning use of the appliance by a person responsible for their safety. Children must also be supervised to ensure that they do not play with the appliance.

- Do not let strangers near the machine. Visitors and bystanders, especially children and sick and infirm persons, should be kept away from the workplace.
  - Do not let strangers near the machine. Visitors and bystanders, especially children and sick and infirm persons, should be kept away from the workplace.
  - Warning! The use of accessories and attachments not expressly recommended in these operating instructions may result in danger to persons and objects.
  - Correct use of the appliance
- When operating the appliance, follow all the instructions in this manual. Prevent the appliance from being used by children or by people who are not familiar with its operation.

- Do not use the machine if it is defective.
- If the machine makes strange noises or strong vibrations during work, or if it appears to be defective, stop it immediately; have the cause determined by the nearest service centre.

- Use only original spare parts
- The use of spare parts from other manufacturers voids the warranty and can lead to malfunctions of the unit. The original spare parts are available from the authorised dealers.
- Do not make any modifications to the unit
- Contact a service centre for all repairs. An unauthorised modification can affect the performance of the appliance, but it can also cause serious accidents if carried out by people who do not have the necessary technical knowledge.
- It is absolutely necessary to know the accident

## General safety instructions

**TO ENSURE A HIGH LEVEL OF SAFETY, PLEASE OBSERVE THE FOLLOWING INSTRUCTIONS CAREFULLY:**

- After removing the packaging, check that the appliance and all its parts are in perfect condition.
- Pay attention to the environmental conditions in which you are working. Do not use power tools and machine tools in damp or wet environments. Ensure that there is sufficient lighting. Do not expose power tools to rain or high humidity. Do not switch on power tools in an environment with highly flammable liquids or gases.

prevention regulations applicable at the respective place of use as well as all other generally recognised safety rules.

- This device complies with all relevant safety regulations. Repairs may only be carried out by qualified specialist staff in authorised service centres and using the original spare parts. There is a risk of accidents if this is not observed.

## Device-specific safety instructions

- The appliance must be installed and operated in accordance with national regulations and this manual.
- Children must not play with the appliance.
- Caution - Some parts of the product may become very hot and cause burns.
- Special care should be taken when children and vulnerable persons are present.
- Caution! If the connecting cable of this appliance is damaged, it must be replaced by the manufacturer or its customer service or a similarly qualified person in order to avoid hazards.
- Flammable materials should be kept at least 2m safety distance from the heater.
- Do not use or store explosive or flammable substances (e.g. petrol, paper, paint) in the product's installation room.
- Select the mounting location of the heater so that unintentional contact is avoided.
- Keep the heater clean.
- Protect electrical parts against moisture.
- Never immerse them in water or other liquids during cleaning or operation to avoid electric shock.
- Never hold the appliance under running water.
- Switch off the unit and allow the unit to cool down before carrying out assembly, conversion, cleaning or maintenance work, or before storing or transporting the unit.
- The heater may only be used in well-ventilated rooms! (min. 84m<sup>3</sup>)
- The unit must not be used in recreational vehicles such as caravans and mobile homes, in high-rise flats, basements, bathrooms and rooms with a volume of less than 84 m<sup>3</sup>!
- The appliance must not be operated in flats, cellars, rooms below ground level, bathrooms and bedrooms, vehicles such as caravans and mobile homes, boats or in rooms where there is already a liquid gas cylinder.
- The appliance must be placed at a sufficient distance from walls, furniture, textiles and other sources of fire hazard.
- Always point the heater towards the centre of the room.
- Do not move the unit when it is in operation.
- In closed work rooms, the heater may only be used

in accordance with the occupational health and safety regulations (Workplace Ordinance).

- The minimum distance to other heat sources must be at least 1 m.
- When installing the heater, keep a distance of at least 1 m to the side and at least 2 m to the front.
- Do not use the appliance in the immediate vicinity of bathtubs, showers, washbasins or swimming pools.
- Use this appliance only on the floor.
- Only use the unit in an upright position.
- The heater must be installed with a view to preventing fire hazards.
- WARNING! To prevent the heater from overheating, do not cover the heater.
- Do not touch the protective grille and the front of the housing during operation - risk of burns!
- The appliance must not be used as a heating source in inhabited rooms.
- Never operate the appliance unattended, it could become a source of danger.
- Do not use the appliance for drying textiles.

## Intended use

- The gas heater may only be used outdoors or in well-ventilated rooms. This product is only suitable for occasional use and must not be used as a main heater.
- **With the enclosed pressure regulator, operation is only permitted in private, weather-protected outdoor areas.**
- **For well-ventilated indoor areas, a 2-stage pressure regulator with thermally triggered shut-off valve and pressure gauge (Art.no.: 85083) must be used.**
- **A room size of at least 84 m<sup>3</sup> and a ventilation cross-section of at least 100 cm<sup>2</sup> each for ventilating and deventilating the room must be fulfilled. These ventilation openings are to be created (recommended approx. 10-30 cm) below the room ceiling and (recommended approx. 10-30 cm) above the floor.**
- The unit must not be used in recreational vehicles such as caravans and mobile homes, in high-rise flats, basements, bathrooms and rooms with a volume of less than 84 m<sup>3</sup>!
- Please note that our appliances are not designed for commercial, craft or industrial use. We do not accept any warranty if the appliance is used in commercial, craft or industrial operations or in equivalent activities.
- This appliance may only be used as intended. The manufacturer cannot be held responsible for any damage caused by non-compliance with the provisions of the generally applicable regulations and the provisions of this manual.

## Requirements for the operator

The operator must have read the operating instructions carefully before using the appliance.

The appliance may only be operated by persons who have reached the age of 16. An exception is the use as a juvenile if the use is in the course of vocational training to achieve the skill under the supervision of an instructor.

## Labelling



To reduce the risk of injury, read the operating instructions.



Warning / Attention!



Warning of hot surfaces!  
Risk of burns!



Attention! There is a risk of fire if the appliance is covered!



Do not use the appliance indoors.



Fire prohibited



European conformity mark

## Assembly

Before assembly, ensure that all transport and packaging material has been removed from the unit.

Check the heater for damage. If there is any suspicion of damage, do not install and use the appliance, but contact the responsible customer service!

This appliance is equipped with a 50 cm gas hose on the connection side - a 50 mbar cylinder pressure regulator is absolutely necessary for the function. Depending on the intended use, we recommend the following pressure regulators:

- For leisure, such as terrace, outdoors, awnings, party tents etc. with sufficient ventilation, pressure regulator 50mbar (pre-mounted).
- For household (all indoor systems) according to TRF1996-5.2.7.2 (supplement with effect from 01.07.2000) and for all commercially used liquid gas systems (indoor and outdoor) according to UW BGV D34 §11 Para. 3 and 4: Two-stage safety pressure

regulator „t“ 50mbar with manometer (not included in delivery).

### Assembly:

1. Fold open the side panels, the base plate and the top cover. Ensure that the top corners and the base plate are positioned correctly inside the side panels. (p.6 fig.1)
2. Secure the cover with 4 screws (F). (p.7 Fig. 2)
3. Connect the side panels to the cover with one screw (F) on each side. (p.7 Fig. 3)
4. Secure the two side panels with two more screws (F) on each side. Make sure you select the correct screw holes. There are blind holes or recesses in the sheet metal that remain empty. (p. 7, fig. 4+5)
5. Secure the base plate with 4 screws (G). (p.7, Fig.6)
6. Fit the castors (E) to the base plate using the nuts and washers (H). (p.8, Fig. 7) Place the appliance on a soft surface for this step.  
**Note:** These are locking castors. The brake must be released to move the heater. The brakes must be locked before operation.
7. attach the gas hose (C) to the gas valve of the heater by turning the union nut anticlockwise (p.9, Fig.1). Tighten with an open-end wrench SW 17.  
**⚠** Ensure that the gas valve (9) does not twist during installation by holding it firmly by hand or with a suitable open-end wrench while connecting it.
8. attach the other end of the gas hose to the pressure regulator (D) by turning the union nut to the left. Do not turn the pressure regulator! Tighten the union nuts with a 17 mm open-ended wrench (p. 9, Fig. 2).
9. connect the gas cylinder as described in the following chapter Operation (see also p. 9, Fig. 3), place it on the base plate of the heater and secure it by fitting the gas cylinder holder (B) (p.9, fig. 4+5).

**⚠** Make sure that the direction of flow of the gas matches the direction of the arrow on the pressure regulator during installation. The pressure regulator must not be twisted after installation

**⚠ Observe all safety instructions for handling liquid gas cylinders. (Chapter Safety instructions for operation)**

## Safety instructions for operation

General instructions for handling liquid gas cylinder systems:

### Properties of liquid gas:

Liquid gas (propane, butane and their mixtures) is a highly flammable, colourless gas with a distinct odour.

It is more sheer than air and ignitable even when mixed slightly with the ambient air.

**⚠ Caution! Uncontrolled outflow of gas can deflagrate or explode.**

Liquid gas is under pressure in the cylinder. Protect against heating above 40°C! At higher temperatures, especially when exposed to fire, there is a risk of uncontrolled gas leakage and even bursting of the cylinder.

**Behaviour in case of disturbances:**

In case of malfunctions and leaks (e.g. gas smell, leakage noises), observe the following rules:

- Immediately close the bottle valve (clockwise).
- Do not smoke or use an open fire.
- Do not operate any electric switches.
- Do not make a phone call.
- Open doors and windows, provide ventilation.
- If possible, take the leaking bottle outside.
- Leave the building and notify an authorised technical assistance service.

**Safety precautions:**

- The contact protection located on the appliance serves to prevent fire hazards and burns; no part of the protection may be permanently removed.

**⚠ IT DOES NOT PROVIDE FULL PROTECTION FOR SMALL CHILDREN AND INFIRM PEOPLE!**

The heater is equipped with an oxygen deficiency fuse. If there is a high level of carbon dioxide (CO<sub>2</sub>) in the room, the fuse ensures that the unit switches off automatically. It is not possible to switch the unit on again until you have ventilated the room.

## Operation

After you have read and understood the general safety instructions and the unit-specific safety instructions, you can start using the unit. Proceed as follows:

**Inserting the gas bottle:**

- The appliance is operated with a propane / butane gas mixture at 50mbar.
- To operate the appliance, you need a liquid gas bottle up to max. 11 kg, hose and pressure regulator for outdoor use are already pre-assembled.
- The installation or replacement of the liquid gas cylinder must be carried out in a flame-free atmosphere.
- **The unit must be turned off at the bottle valve when not in use and to change bottles.**
- After the initial start-up and before each subsequent start-up, and especially after each bottle change, the tightness must be checked with foam-forming agents (e.g. soapy water).

- Tightness is ensured if no bubbles form.

**⚠ Density testing with an open flame is strictly prohibited!**

- The bottle must be placed in the appliance so that it does not come into contact with the burner holder plate and the gas supply pipe attached to it. The hose must not rest against the hot back of the burner.
- The appliance is supplied with a hose, 50 cm long. The hose must not be shortened or replaced with a longer one.
- Check the condition of the hose at regular intervals, at least every time the bottle is changed.
- In case of damage, the hose must be replaced with a DIN DVGUV-tested replacement hose of identical construction.
- The hose is connected to the regulator by means of a V4" left-hand thread.
- When fitting the hose/pressure regulator to the liquid gas cylinder, avoid twisting the gas hose.

**⚠ Attention! The gas hose must not rest against the back wall of the burner!**

- Operation with pressure regulator types other than those specified is not permitted.
- Make sure that the hose and regulator are replaced every 5 years at the latest.

**Connecting the liquid gas bottle:**

- Remove the valve protection cap
- Unscrew the lock nut from the connection pipe (clockwise).
- Check the rubber seal in the cylinder valve (regulator connection).
- Screw on regulator with hose hand-tight (left-hand thread). Do not use any tools! Do not turn the regulator, but the union nut.
- Carry out a leak test.

**Replacing the liquid gas cylinder:**

- Close bottle valve
- Unscrew the regulator.
- Turn the cap nut to the connection thread (left-hand thread). -Put on the valve protection flap.
- Connect the new bottle and carry out the leak test.

**Commissioning of the gas heater:**

- Before use, place the gas cylinder upright for 1 hour, if it has been transported beforehand, so that the environmentally harmful parts can collect at the bottom of the cylinder.
- Open the valve on the gas cylinder (p.11, Fig. 1) and carry out a leak test (p.10, Fig. 6).
- If the leak test is successful, position the heater at the place of use and check the brakes on the castors before commissioning (p.10, Fig. 7)

- 1) Set the valve control knob to the ignition position

\* and press it down to release the gas supply manually. (S11 fig. 2)

2) Keep the control dial pressed and press the piezo ignition button several times.

This ignites the pilot flame.

If the pilot flame does not ignite, wait 30 seconds and then carry out the ignition process again.

3) When the pilot flame has ignited, keep the rotary control pressed for another 20 seconds until the thermal fuse has warmed up and keeps the gas supply open.

Never keep the valve control knob pressed in the ignition position for longer than 40 seconds!

4) When the pilot flame is lit, press the valve control knob slightly downwards and select the desired heating level/burning power. (The control engages - to adjust it, press it down again down again to adjust) (p.11, fig. 3-5) Be sure to stand behind or to the side of the appliance and not in front of the burner!

**⚠ Do not move the heater when it is in operation!**

#### Decommissioning of the gas heater:

1) Turn the valve control knob to the ignition position \* as described above.

2) Stop the gas supply and switch off the appliance by closing the valve on the gas bottle completely.

Clean the appliance (see chapter Cleaning) and store it in its original packaging in a well-ventilated and dry place out of the reach of children.

Store the unit away from heat, frost, direct sunlight and dust.

The optimum storage temperature is between 5 °C and 30 °C.

Always store the gas bottle and heater separately from each other!

### **Storage of liquid gas cylinders**

Ensure that gas cylinders are used and stored in rooms that are sufficiently ventilated.

Never store the liquid gas cylinder in environments or rooms below ground level!

Gas cylinders must always be securely fastened in an upright position to a wall rack or in a specially made gas cylinder trolley. Gas cylinders must always be stored upright! This also applies to empty gas cylinders!

The gas cylinders must be fitted with valve protection caps and lock nuts for storage. The same applies to transport.

A leaking gas cylinder can cause a reduction in the oxygen content in the breathing air and thus a risk of suffocation.

## **Inspection and maintenance**

- Dirt on the housing can be wiped off with a damp cloth. Make sure that no water gets on the surface of the catalytic burner.
- Do not use abrasives or solvents for cleaning.
- If the appliance is not used for a longer period of time, the gas bottle must be removed and the appliance must be stored in a protected place. (S 12)
- Contact your authorised dealer for more extensive maintenance.
- Only use original spare parts for repairs.
- At least once a month and whenever the gas bottle is replaced, the gas hose lines must be checked. If there are signs of damage, the hose lines must be replaced.
- A comprehensive maintenance check of the unit, hose lines and pressure regulator should be carried out every 2 years by a specialist company.
- We recommend replacing the hose and regulator every 5 years, as rubber seals and diaphragms can become porous and thus leak.

## **Storage**

Switch off the appliance and let it cool down before storing it. It must always be disconnected from the gas cylinder using the gas cylinder shut-off valve.

## Troubleshooting

Problem	Possible cause	Solution
There is a smell of gas	Attention! Leakage	Use leak detection spray to all gas-conducting parts. Tighten any loose connections. Replace the sealing ring on the gas cylinder valve if defective.
Burner does not ignite	Empty gasbottle	Replace the bottle / have it filled
	Gasbottle valve not open	Open gasbottle valve
	Thermocouple defective	Have the thermocouple replaced by customer service
	The oxygen deficiency safety device (ODS) activated	Open windows and doors immediately and close the gas cylinder valve! Check whether the size and ventilation of the room correspond to the specifications in these instructions. s. Section „Intended use“
Burner ignites, Flame goes out again as soon as the gas valve regulator is released	Thermocouple was not warm enough	Repeat ignition, keep gas valve control pressed for longer
	Thermocouple defective	Have the thermocouple replaced by customer service
	Overheating protection/safety thermostat has responded	Allow the heater to cool down, then try again.

Attention! If the faults listed here cannot be rectified or if there is another problem, please contact customer service immediately!

## Warranty

The warranty period is 24 months for consumers and begins at the time of purchase of the device.

The warranty only covers defects that are due to material or manufacturing faults. When claiming a defect within the meaning of the warranty, the original purchase receipt with the date of sale must be enclosed.

Improper use, e.g. overloading of the unit, use of force, damage due to external influences or foreign bodies, are excluded from the warranty. Non-observance of the operating instructions and normal wear and tear are also excluded from the warranty.

### Important customer information!

Please note that a return within or even outside the warranty period should always be made in the original packaging. This measure effectively avoids unnecessary transport damage and its often contentious settlement. Only in the original box is your device optimally protected and thus a smooth processing is ensured.



Waste batteries and waste electrical and electronic equipment must not be disposed of together with household waste. Waste batteries and waste electrical and electronic equipment must be collected and disposed of separately. Remove used batteries, accumulators and lamps from the devices before disposing of them. Ask the local authorities or your retailer about recycling centres and collection points. Depending on local regulations, retailers may be obliged to take back used batteries and waste electrical and electronic equipment free of charge. Help reduce the demand for raw materials by reusing and recycling your used batteries and waste electrical and electronic equipment. Waste batteries (especially lithium-ion batteries) and waste electrical and electronic equipment contain valuable, recyclable materials that can have a negative impact on the environment and your health if not disposed of in an environmentally friendly manner. Delete any personal data on your old device before disposing of it.

## Service

Do you have technical questions? A complaint? Do you need spare parts or operating instructions? On the homepage of the company Güde GmbH & Co. KG ([www.guede.com](http://www.guede.com)) in the Service section, we will help you quickly and unbureaucratically. Please help us to help you. In order to be able to identify your unit in the event of a complaint, we need the serial number as well as the item number and year of manufacture. You will find all these data on the type plate.

Tel.: +49 (0) 79 04 / 700-360  
Fax: +49 (0) 79 04 / 700-51999  
E-Mail: [support@ts.guede.com](mailto:support@ts.guede.com)

## Disposal

### Warning Danger of suffocation!

Keep packaging parts out of the reach of children and dispose of them as soon as possible.

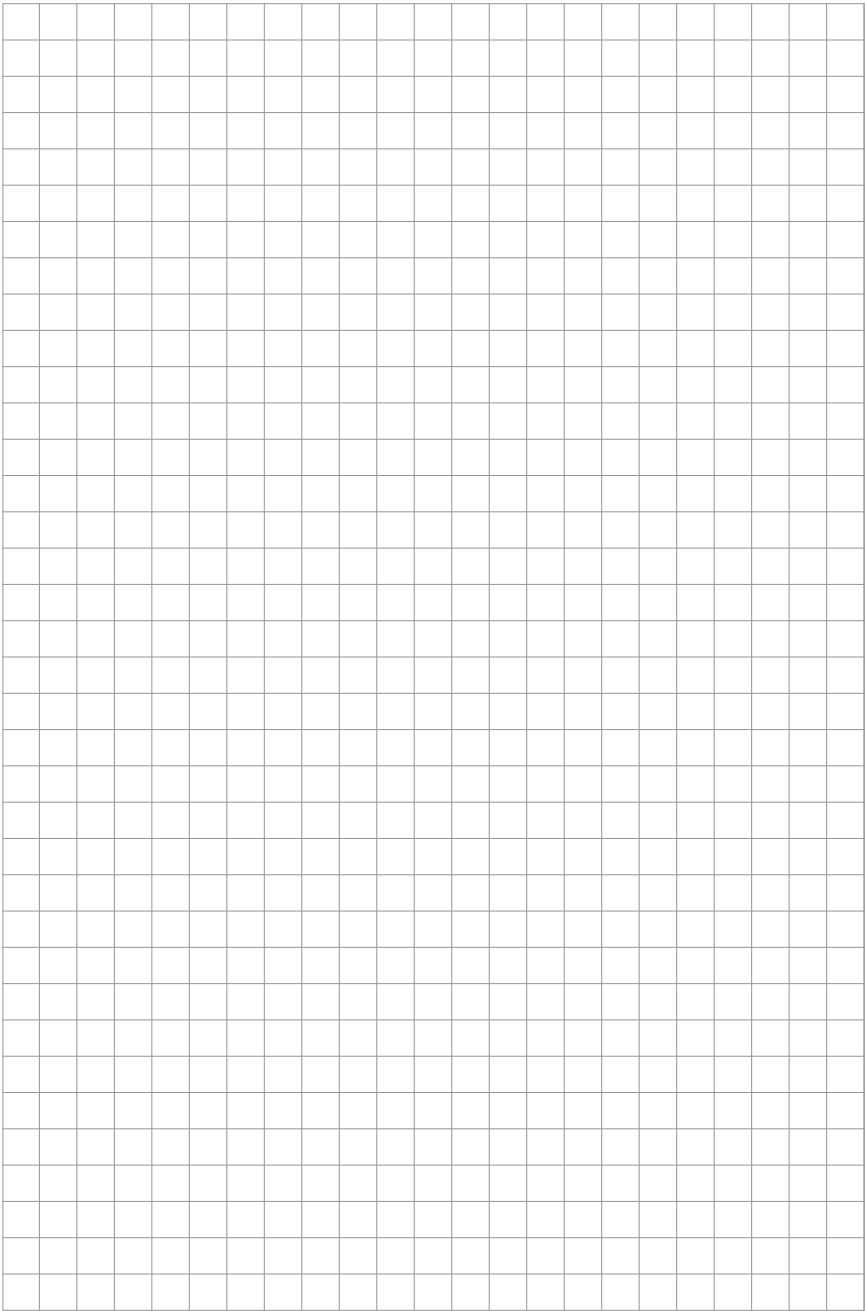
The packaging protects the unit from damage during transport. The packaging materials are usually selected according to environmentally compatible and disposal aspects and are therefore recyclable. Returning the packaging to the material cycle saves raw materials and reduces the amount of waste. Packaging parts (e.g. foils, Styrofoam®) can be dangerous for children.



## Required information for single-room heating appliances

Gas heater		GGH 4200 K
Item no.		85161
Heating capacity		
Nominal heating capacity	P <sub>nom</sub>	4,2 kW
Minimum heating capacity (indicative)	P <sub>min</sub>	- kW
Maximum continuous heating capacity	P <sub>max</sub>	- kW
Fuel		
Please select fuel type	[gas]	[G30]
Space heating emission (*)	NO <sub>x</sub>	27 [mg/kWh <sub>input</sub> ] (GCV)
Additional power consumption		
At nominal heating capacity	e <sub>lmax</sub>	- kW
With minimum heating capacity	e <sub>lmin</sub>	- kW
In standby mode	e <sub>lsb</sub>	- W
Pilot flame power requirement		
Pilot flame power requirement (as far as available)	P <sub>pilot</sub>	0,18 kW
Thermal efficiency (NCV)		
At nominal heat output	η <sub>th, nom</sub>	100%
At minimum heat output (guide value)	η <sub>th, min</sub>	- %
Type of heat output/room temperature control (select one)		
Single-stage heat output without room temperature control	-	
Two or more manual steps without room temperature control	x	
With room temperature control by means of mechanical thermostat	-	
With electronic room temperature control	-	
Electronic room temperature control plus daytime timer	-	
Electronic room temperature control plus weekly timer	-	
Other control options (multiple selection possible)		
Room temperature control with presence detection	-	
Room temperature control with window opening status detection	-	
With remote control option	-	
With adaptive switch-on control	-	
Mit Betriebszeitbegrenzung	-	
Mit „Black Bulb“ Temperaturfühler, schwarz	-	
Space heating annual utilisation rate	η <sub>s</sub> : 89%	
Energy efficiency index	EEI 89%	
Energy efficiency class	A	

(\*)  $\text{NO}_x$  = Nitrogen oxides





**GÜDE GmbH & Co. KG**

Birkichstrasse 6

74549 Wolpertshausen

Deutschland

Tel.: +49-(0)7904/700-0

Fax.: +49-(0)7904/700-250

eMail: [info@guede.com](mailto:info@guede.com)

[www.guede.com](http://www.guede.com)