

# EXPO BÖRSE

---

BEDIENUNGSANLEITUNG  
INSTRUCTION MANUAL



Turmventilator  
Tower Fan  
613-402443

Manufacturer:  
EXPO-Börse GmbH  
Industriestr. 12  
D-49577 Ankum  
[www.expo-boerse.de](http://www.expo-boerse.de)



COOLserie

## Einleitung

Damit Sie an Ihrem neuen Tischventilator möglichst lange Freude haben, bitten wir Sie, die Gebrauchsanweisung und die beiliegenden Sicherheitshinweise vor Ingebrauchnahme sorgfältig durchzulesen. Ferner wird empfohlen, die Gebrauchsanweisung für den Fall aufzubewahren, dass Sie sich die Funktionen des Tischventilators später nochmals ins Gedächtnis rufen möchten.

## Technische Daten

Leistung: 45 W

Spannung: 220–240 V

Frequenz: 50 / 60 Hz

Höhe: 81 cm

Geschwindigkeitsstufen: 3

Kabellänge: 1,4 m



Dieses Produkt ist doppelt isoliert und gehört Schutzklasse II an.

## SICHERHEITSWARNUNGEN

1. Lesen Sie die Anweisungen vor der Installation und dem Gebrauch dieses Geräts sorgfältig durch. Falls Sie das Gerät weiter verkaufen, müssen Sie sicherstellen, dass diese Bedienungsanleitung an den Käufer weitergegeben wird.
2. Dieses Gerät kann von Kindern ab dem Alter von 8 Jahren und von Personen mit eingeschränkten körperlichen, sensorischen oder geistigen Fähigkeiten oder einem Mangel an Erfahrung und Wissen benutzt werden, wenn sie beaufsichtigt werden oder in die sichere Verwendung des Geräts eingewiesen wurden und die damit verbundenen Gefahren verstehen.

3. Kinder dürfen nicht mit dem Gerät spielen.
4. Das Reinigen und die Benutzerwartung darf nicht von Kindern durchgeführt werden, es sei denn, sie sind über 8 Jahre alt und werden beaufsichtigt.
5. Achten Sie darauf, dass das Gerät und sein Kabel für Kinder unter 8 Jahren nicht erreichbar sind.
6. Dieses Gerät ist für den Haushaltsgebrauch und für ähnliche Umgebungen bestimmt wie etwa:
  - Personalküchen in Läden, Büros oder anderen Arbeitsumgebungen;
  - Bauernhöfe;
  - Gäste in Hotels, Motels oder anderen Wohnunterkünften;
  - für Pensionen, Bed & Breakfast u. ä.
7. Es sollte nicht für andere Zwecke oder in anderen Umgebungen verwendet werden, wie für den Gebrauch außerhalb des Haushalts oder in einer gewerblichen Umgebung. Bei einem gewerblichen Gebrauch, bei unzumutbarem Gebrauch und bei der Nichteinhaltung der Anweisungen übernimmt der Hersteller keine Verantwortung und die Garantie erlischt.
8. Das Gerät ist nicht für den Betrieb über eine externe Zeitschaltuhr oder ein separates Fernsteuerungssystem vorgesehen.

9. Das Gerät darf nicht verwendet werden, wenn es fallen gelassen wurde, wenn es sichtbare Schäden oder Lecks aufweist, oder wenn es in irgendeiner Weise nicht normal funktioniert.

10. Wenn das Netzkabel beschädigt ist, muss es vom Hersteller, seinem Kundendienst oder entsprechend qualifizierten Personen ersetzt werden, um Gefahren zu vermeiden.

11. Achtung! Benutzen Sie das Gerät nur, wenn die Schutzvorrichtungen angebracht sind. Entfernen Sie die Schutzvorrichtungen nach dem Zusammenbau niemals während des Gebrauchs oder der Reinigung.

12. Der Abschnitt „Reinigung und Wartung“ enthält Details über die Reinigung des Geräts.

13. Der nachfolgende Abschnitt „Zusammenbau“ und „Gebrauch“ enthält Informationen über Installation und Bedienung.

## **SICHERHEITSHINWEISE**

Bevor Sie den Ventilator an das Stromnetz anschließen, stellen Sie sicher, dass Netzspannung und Stromversorgung den Angaben auf dem Typenschild (auf der Unterseite des Geräts) entsprechen.

Tauchen Sie den Ventilator oder den Stecker niemals in Wasser oder andere Flüssigkeiten. Stromschlaggefahr!

Falls dies geschieht, ziehen Sie sofort den Netzstecker und lassen Sie das Gerät vor erneutem Gebrauch von einem qualifizierten Techniker überprüfen.

Betreiben Sie den Ventilator nicht, wenn das Netzkabel oder der Stecker beschädigt ist oder wenn das Gerät heruntergefallen oder anderweitig beschädigt wurde. Bringen Sie das Gerät in diesem Fall zu einem autorisierten Kundendienst zur Überprüfung oder Reparatur.

Ziehen Sie den Netzstecker niemals am Kabel und nicht mit nassen Händen ab.

Achten Sie darauf, dass das Netzkabel nicht über scharfe Kanten hängt oder eingeklemmt wird.

Halten Sie den Ventilator von Feuchtigkeit, Spritzwasser und heißen Oberflächen (z. B. Herden oder offenen Flammen) fern.

Ist das Netzkabel beschädigt, muss es vom Hersteller oder einem autorisierten Kundendienst ersetzt werden, um Gefahren zu vermeiden.

Stellen Sie den Ventilator auf eine ebene, trockene und hitzebeständige Oberfläche.

Lassen Sie den Ventilator während des Betriebs niemals unbeaufsichtigt.

Verwenden oder lagern Sie das Gerät nicht im Freien.

Bewahren Sie den Ventilator an einem trockenen Ort und außerhalb der Reichweite von Kindern auf, wenn er nicht in Gebrauch ist.

Stecken Sie keine Finger oder Gegenstände in die Schutzgitter, während der Ventilator läuft.

Vergewissern Sie sich, dass der Ventilator vollständig montiert ist, bevor Sie ihn benutzen.

Halten Sie langes Haar vom Luftauslass fern, um ein Verfangen zu vermeiden. Richten Sie den Luftstrom nicht über längere Zeit direkt auf Personen.

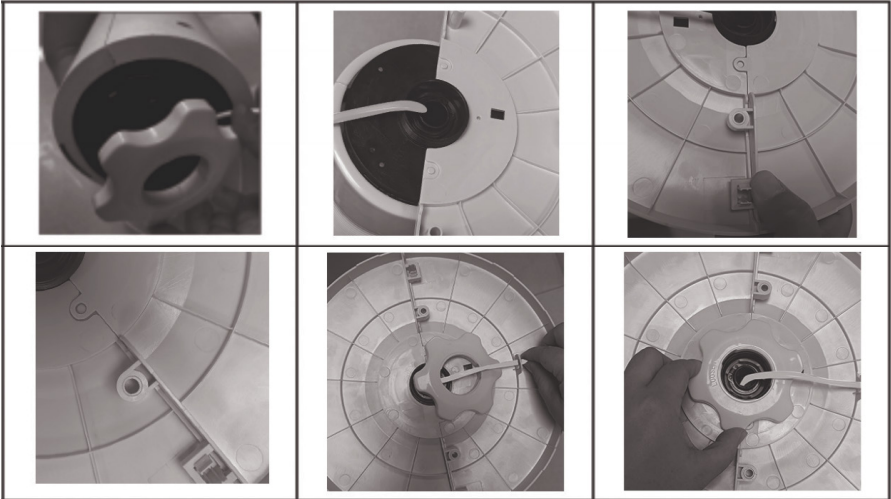
Schalten Sie den Ventilator immer aus und ziehen Sie den Netzstecker, bevor Sie das Schutzgitter entfernen.

# Hauptkomponenten

1. Gehäuse
2. Geschwindigkeitsregler / Oszillation
3. Sockel



## Zusammenbau



1. Lösen Sie die Befestigungsmutter an der Unterseite des Geräts, indem Sie sie gegen den Uhrzeigersinn drehen. Schieben Sie sie anschließend am Netzkabel entlang nach unten.

2. Führen Sie das Netzkabel durch die zentrale Öffnung zwischen den beiden Hälften des unmontierten Sockels.

3. Verbinden Sie die beiden Sockelhälften, indem Sie die Kunststoffstifte der einen Hälfte in die entsprechenden Schlitzte der anderen Hälfte einsetzen.

4. Befestigen Sie die Befestigungsmutter, indem Sie sie im Uhrzeigersinn drehen, um den runden Sockel am Ventilatorgehäuse zu fixieren.

Wichtig: Achten Sie darauf, dass das Netzkabel durch die Führungsschlitzte an der Rückseite des Sockels verläuft.

## **Betrieb**

Stecken Sie das Gerät in die Steckdose.

Drehen Sie den Geschwindigkeitsregler auf:

- Position 0 – Aus
- Position 1 – Niedrige Geschwindigkeit
- Position 2 – Mittlere Geschwindigkeit
- Position 3 – Hohe Geschwindigkeit

Um die Oszillationsfunktion zu starten, drehen Sie den Geschwindigkeits-/Oszillationsregler auf:

- Position 1 – Niedrige Geschwindigkeit
- Position 2 – Mittlere Geschwindigkeit
- Position 3 – Hohe Geschwindigkeit

## **Reinigung und Pflege**

Bewahren Sie den Ventilator an einem kühlen, trockenen Ort auf.

Zur Reinigung verwenden Sie ein weiches Tuch, das mit milder Seifenlauge angefeuchtet ist, um Staub oder Flecken zu entfernen.

Wischen Sie das Gerät anschließend sofort trocken.

Verwenden Sie keine Lösungsmittel wie Verdünner, Benzin oder Alkohol.

Nach der Reinigung können Sie den Ventilator in einem Plastik- (Vinyl-) Beutel aufbewahren und an einem trockenen Ort lagern.

## Gewährleistung und Kundendienst

Vor der Lieferung werden unsere Geräte einer strengen Qualitätskontrolle unterzogen. Wenn, trotz aller Sorgfalt, während der Produktion oder dem Transport Beschädigungen aufgetreten sind, wenden Sie sich an ihren zuständigen Händler.

Wir bieten eine 2-Jahres-Gewährleistung für das erworbene Gerät, beginnend mit dem Tag des Kaufs. Während dieses Zeitraumes beheben wir kostenfrei sämtliche Defekte, welche auf Material- oder Herstellungsmängel zurückzuführen sind, durch Reparatur oder Umtausch.

Defekte, die durch unsachgemässen Umgang mit dem Gerät und durch Fehlfunktionen aufgrund von Eingriffen und Reparaturen durch Dritte oder durch den Einbau von Nicht-Originalteilen entstehen, sind durch diese Gewährleistung nicht abgedeckt.

## Ordnungsgemäße Entsorgung



WEEE: DE 18770614

Dieses Symbol auf dem Produkt bedeutet, dass das Produkt als Elektro- oder Elektronikgerät eingestuft ist und am Ende seiner Nutzungsdauer nicht zusammen mit anderem Haushalts- oder Gewerbeabfall entsorgt werden darf. Die Richtlinie 2012/19/

EU über Elektro- und Elektronik-Altgeräte (WEEE-Richtlinie) bezweckt, Produkte mit den besten verfügbaren Aufbereitungs- und Recyclingtechniken wiederzuverwerten, die Auswirkungen auf die Umwelt auf ein Minimum zu reduzieren, Gefahrstoffe zu neutralisieren und die zunehmende Deponierung zu vermeiden. Fragen Sie die örtlichen Behörden nach Informationen über die korrekte Entsorgung von Elektro- und Elektronikgeräten.

## Introduction

To get the most out of your new tower fan, please read through these instructions and the attached safety instructions before use. We also recommend that you save the instructions in case you need to refer to them at a later date.

## Technical Data

Power: 45 W

Voltage: 220 - 240 V

Frequenzy: 50 / 60 Hz

Height: 81 cm

Speed steps: 3

Cord length: 1.4 M



This product is double insulated and comes under protection class II.

## SAFETY WARNINGS

1. Read the instructions carefully before installing and using this appliance. If you resell this appliance, please make sure to provide this instruction manual to your buyer.
2. This appliance can be used by children aged from 8 years and above and persons with reduced physical, sensory or mental capabilities or lack of experience and knowledge if they have been given supervision or instruction concerning use of the appliance in a safe way and understand the hazards involved.
3. Children must not play with the appliance.

4. Cleaning and user maintenance must not be carried out by children unless they are older than 8 years and supervised.
5. Keep the appliance and its cord out of reach of children less than 8 years.
6. This appliance is intended to be used in household and similar environments, such as:
  - staff kitchen areas in shops, offices and other working environments;
  - farm houses;
  - by clients in hotels, motels and other residential types of environment;
  - bed and breakfast type environments.
7. It should not be used for any other purpose or in any other environment, such as for non-domestic use or in a commercial environment. In the event of any commercial use, inappropriate use or failure to comply with the instructions, the manufacturer accepts no responsibility and the guarantee will not apply.
8. The appliance is not intended to be operated by means of an external timer or separate remote-control system.
9. The appliance must not be used if it has been dropped, if it has any visible damage, if it leaks or if it functions abnormally in any way.

10. If the supply cord is damaged, it must be replaced by the manufacturer, its service agent or similarly qualified persons in order to avoid a hazard.

11. **Warning!** Never use without the guards in place. After assembly, never remove the guards during use or cleaning.

12. For the details on how to clean the appliance, please see section “cleaning and maintenance”.

13. Regarding information on installation and operation, see the section “set-up and use” below.

## **SAFETY PRECAUTIONS**

Before plugging in the fan, ensure that the power supply and voltage match the specifications on the nameplate (located on the bottom of the appliance).

Do not immerse the fan or plug in water or any other liquid. Risk of electric shock! If this occurs, unplug immediately and have the unit inspected by a qualified technician before reuse.

Do not operate the fan if the power cord or plug is damaged, or if the appliance has been dropped or damaged.

Take it to a qualified service center for inspection or repair.

Never unplug by pulling the cord or with wet hands.

Ensure the power cord does not hang over sharp edges or become pinched.

Keep the fan away from moisture, splashes, and hot surfaces (e.g., stoves or open flames).

If the supply cord is damaged, it must be replaced by the manufacturer or an authorized service agent to avoid hazards.

Place the fan on a flat, dry, and heat-resistant surface.

Do not leave the fan unattended while operating.

Do not use or store the appliance outdoors.

Keep the fan in a dry place, out of children's reach, when not in use.

Do not insert fingers or objects into the grilles while the fan is running.

Ensure the fan is fully assembled before use.

Keep long hair away from the air outlet to prevent entanglement.

Avoid directing airflow toward people for long periods.

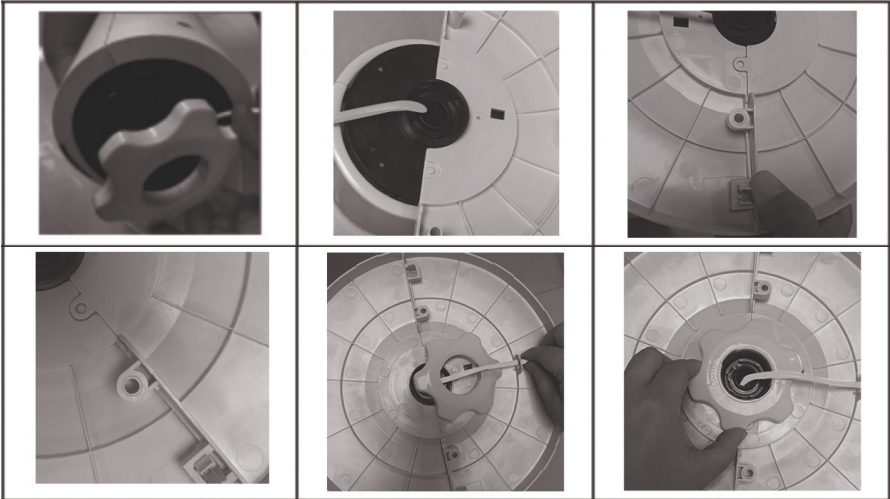
Always switch off and unplug the fan before removing the guard.

## Main components

1. Body
2. Speed selector /Oscillation
3. Base



## Assembly



1. Loosen the base locking nut from the bottom of the unit by turning it anticlockwise. Slide it down the length of the power cord.
2. Run the power cord through the central gap between the two halves of the un-assembled base.
3. Connect two halves by pushing the plastic pegs on each half into the corresponding slots on the other half.
4. Fasten the locking nut clockwise between the round base and the fan body.

**IMPORTANT:** Make sure that the power cord passes through the guides on the rear half of the base.

## Use

Plug the appliance into the mains.

Turn the speed selector to:

- Position 0- Off.
- Position 1 - Minimum speed.
- Position 2 - Medium speed.
- Position 3 - Maximum speed.

To start the oscillation function, turn the speed / oscillation selector:

- Position 1- Minimum speed.
- Position 2- Medium speed.
- Position 3 - Maximum speed

## Cleaning and maintenance

Store the fan in a cool, dry place.

To clean, use a soft cloth moistened with mild soapy water to remove dust or stains. Wipe dry immediately.

Do not use solvents such as thinner, gasoline, or alcohol.

After cleaning, place the fan in a plastic (vinyl) bag and store it in a dry area.

## Warranty and service

Our products undergo a strict quality-control process before delivery. If the product has unexpectedly been damaged or developed a defect during production or transport, please contact the retailer.

The product is covered by a 2-year warranty from the date of purchase. During this period, we will repair or replace the product if it is found to be defective due to material or production faults.

Faults caused by incorrect use or handling, faults caused by unauthorised intervention or repairs, and faults caused by use of non-original parts are not covered by the warranty.

## Correct disposal



WEEE: DE 18770614

The symbol above and on the product means that the product is classed as Electrical or Electronic equipment and should not be disposed with other household or commercial waste at the end of its useful life. The Waste of Electrical and Electronic Equipment (WEEE) Directive (2012/19/EU) has been put in place to recycle products using best available recovery and recycling techniques to minimise the impact on the environment, treat any hazardous substances and avoid the increasing landfill. Contact local authorities for information on the correct disposal of Electrical or Electronic equipment.